

调整：驻车制动器

强制：遵守安全和清洁建议 .

升起并支撑住车辆.

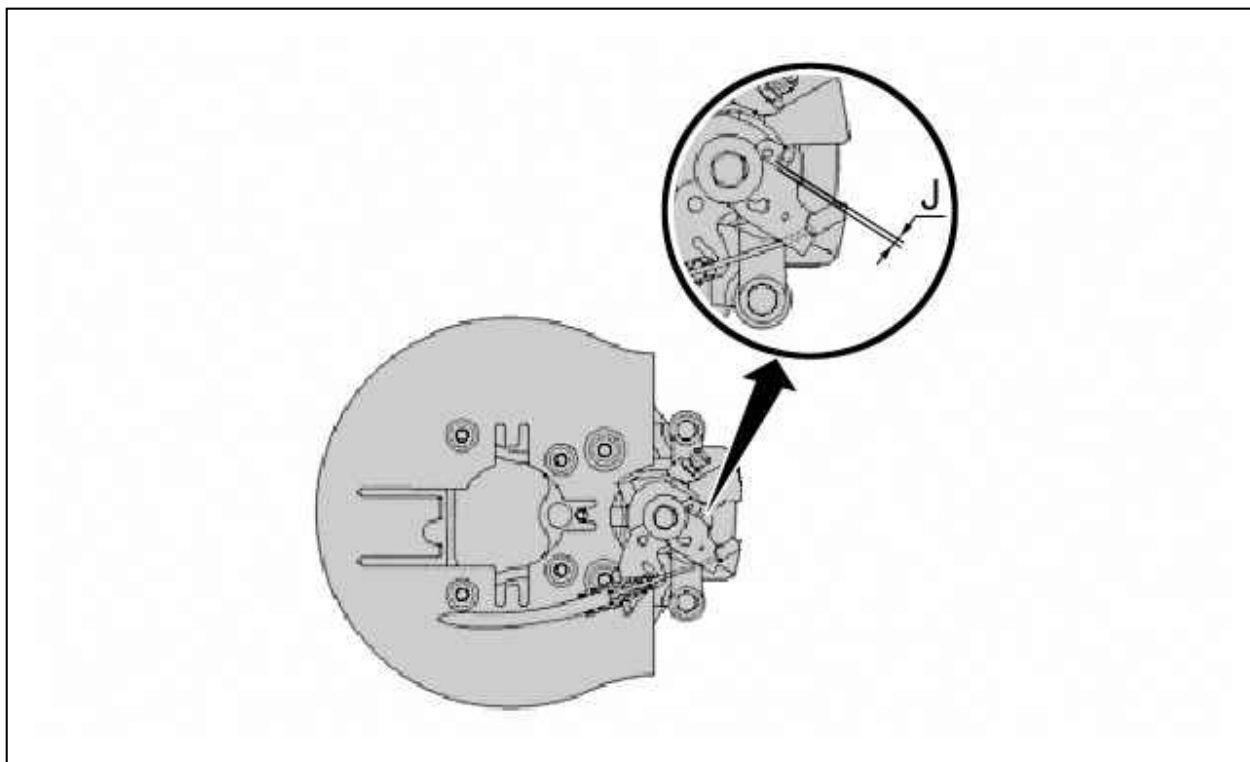
拆下中控台 .

警告：检查车辆下面的制动拉索的布线情况.

松开手刹手柄.

轻轻踩下制动踏板 (再重复操作 3 次).

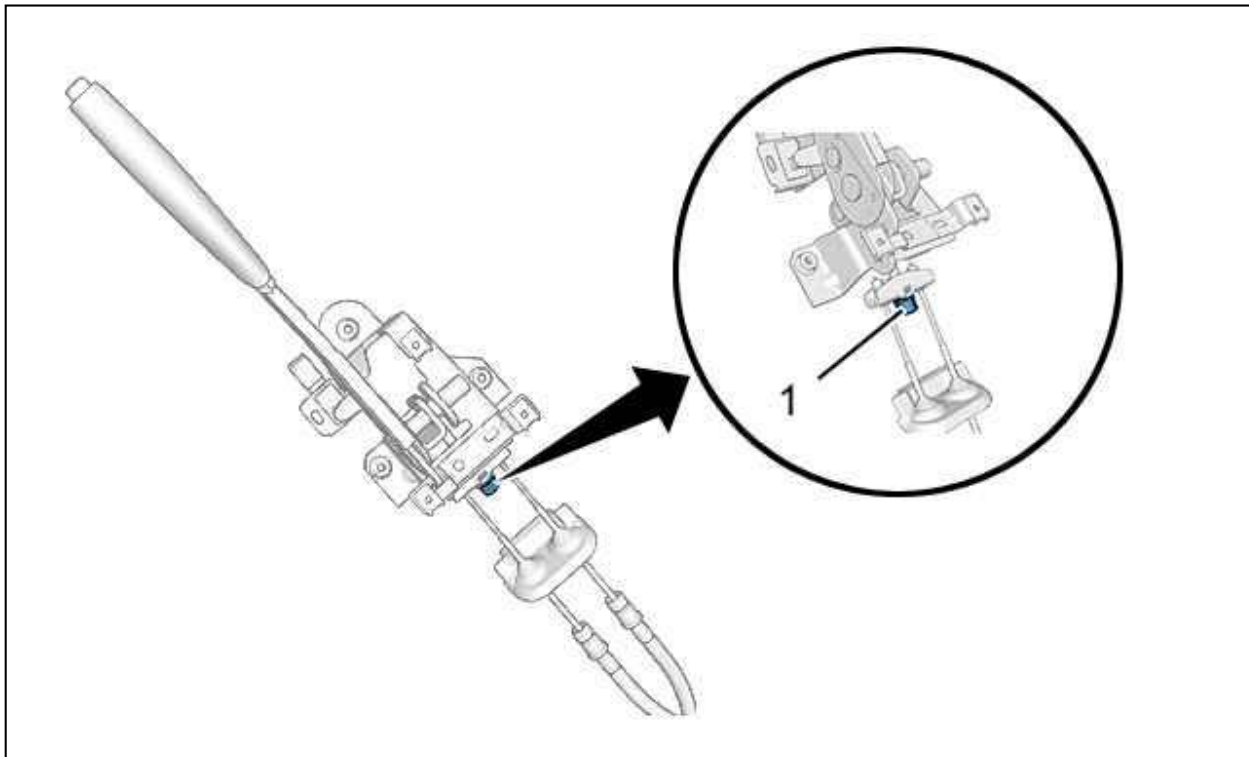
用 40 daN 的力操作手刹杆 8 次.



图：B3FF001D

使用测隙规测量 "J" 处，从支座上提起操纵杆.

备注：提升高度应小于 1,5 mm，大于 0,05 mm.



图：B3FP7F2D

(1) 制动拉锁张紧调节螺母。

调节螺母 (1) 产生间隙 "J"，该间隙应小于或等于1,5 mm。

用 40 daN 的力操作手刹杆 8 次。

松开手刹，使用测隙规检查间隙 "J"。

备注：提升高度应小于 1,5 mm，大于 0,05 mm。

安装中央控制台 ⓘ。

检查手刹的有效性。

拆卸 - 安装：驻车制动拉索

强制：遵守安全和清洁建议 ⓘ.

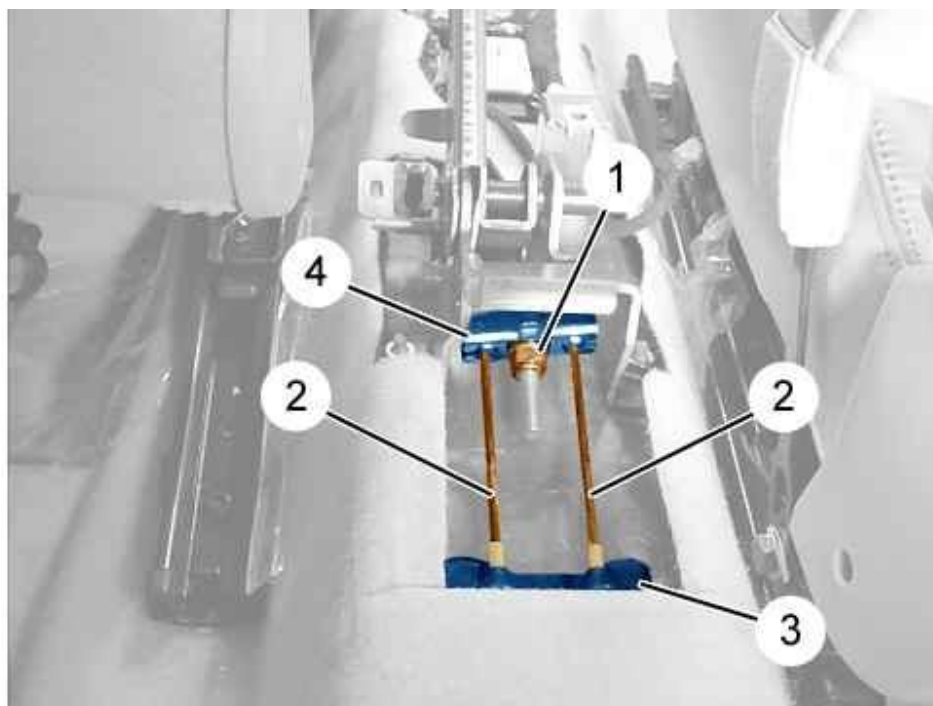
1. 拆卸

松开后轮螺栓.

举升并固定车辆，后轮悬空.

拆卸：

- 后车轮螺栓
- 后轮
- **中控台** ⓘ

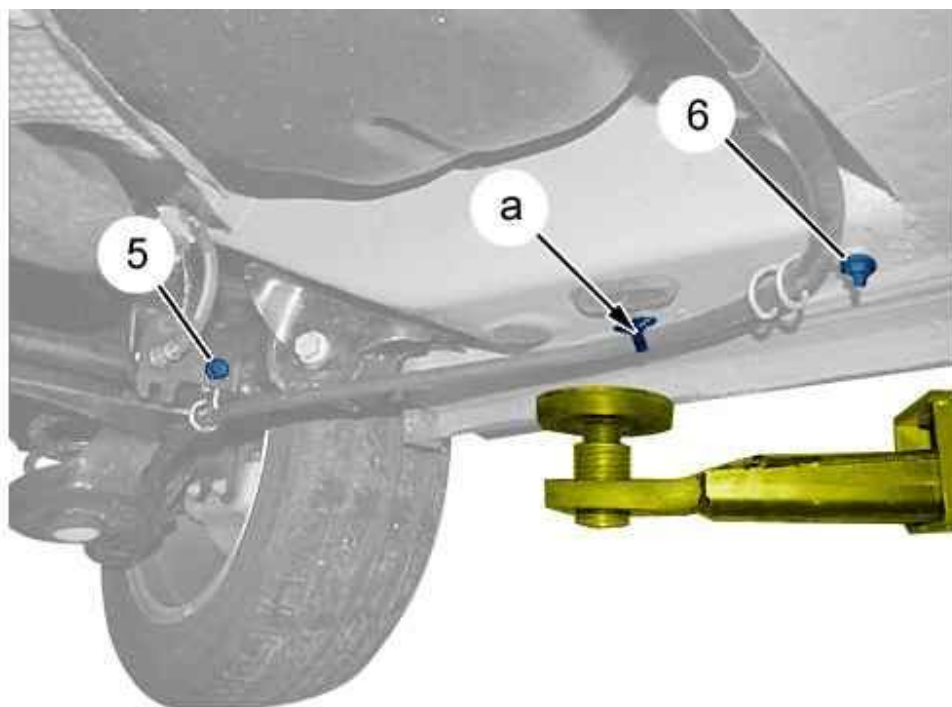


图：B3FG0F7D

将手刹手柄 置于停止位置.

拧松螺栓(1)，直至可松开手制动拉索(2).

从平衡杆 (4) 上断开手刹拉索 (2).



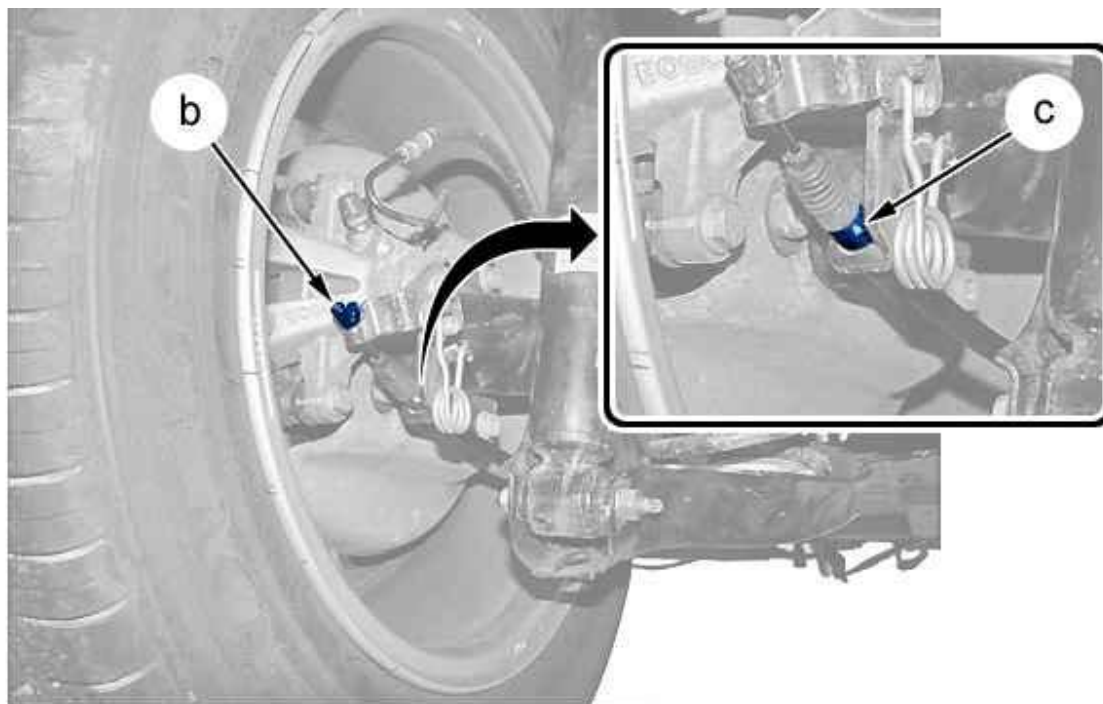
图：B3FG0F8D

每侧.

拆卸：

- (5) 螺栓
- 螺母(6)

松开驻车制动拉索 (如 "a" 所示).



图：B3FG0F9D

拆卸：

- 手刹拉索(如 "b" 所示)
- 固定夹 (如 "c" 所示)
- 手刹拉索(2)

2. 安装

警告 : 遵守规定的拧紧扭矩值.

拧紧扭矩 :

- **半轴** ⓘ
- **车轮** ⓘ

每侧.

重新安装 :

- 手制动拉索(2)至其导块上
- 固定夹 (如 "c" 所示)
- 手刹拉索(如 "b" 所示)

将制动拉索 (2) 连接到平衡杆 (4) 上.

备注 : 驻车制动器控制杆处于停止位置.

重新拧紧螺栓(1) , 直至手制动拉索(2)处于拉紧状态.

重新安装 :

- 后轮
- 后车轮螺栓

调节驻车制动器 ⓘ .

重新安装 :

- **中控台** ⓘ
- 使车辆着地

拧紧车轮的螺栓 (后部).

检查驻车制动拉索是否正常工作.

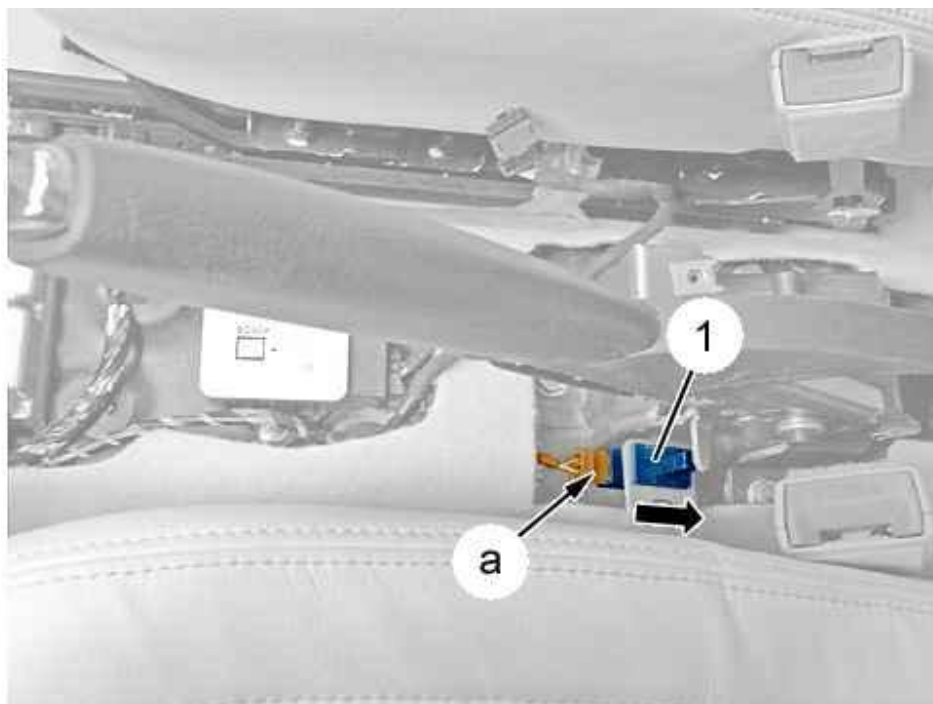
拆卸 - 安装：驻车制动杆开关

强制：遵守安全和清洁建议 ⓘ.

1. 拆卸

断开 蓄电池.

拆下中控台 ⓘ.



图：B3FG0F2D

拉动驻车制动杆.

断开连接器 ("a" 处).

拆下驻车制动杆开关 (1).

备注：施加压力，以松开开关 (沿箭头方向).

2. 安装

安装驻车制动杆开关 (1).

连接连接器 ("a" 处).

安装中控台 ⓘ.

警告：蓄电池恢复原先接线后，再执行必要的操作.

连接蓄电池.

检查驻车制动报警灯是否从驻车制动杆总行程的第一档处开始亮起.